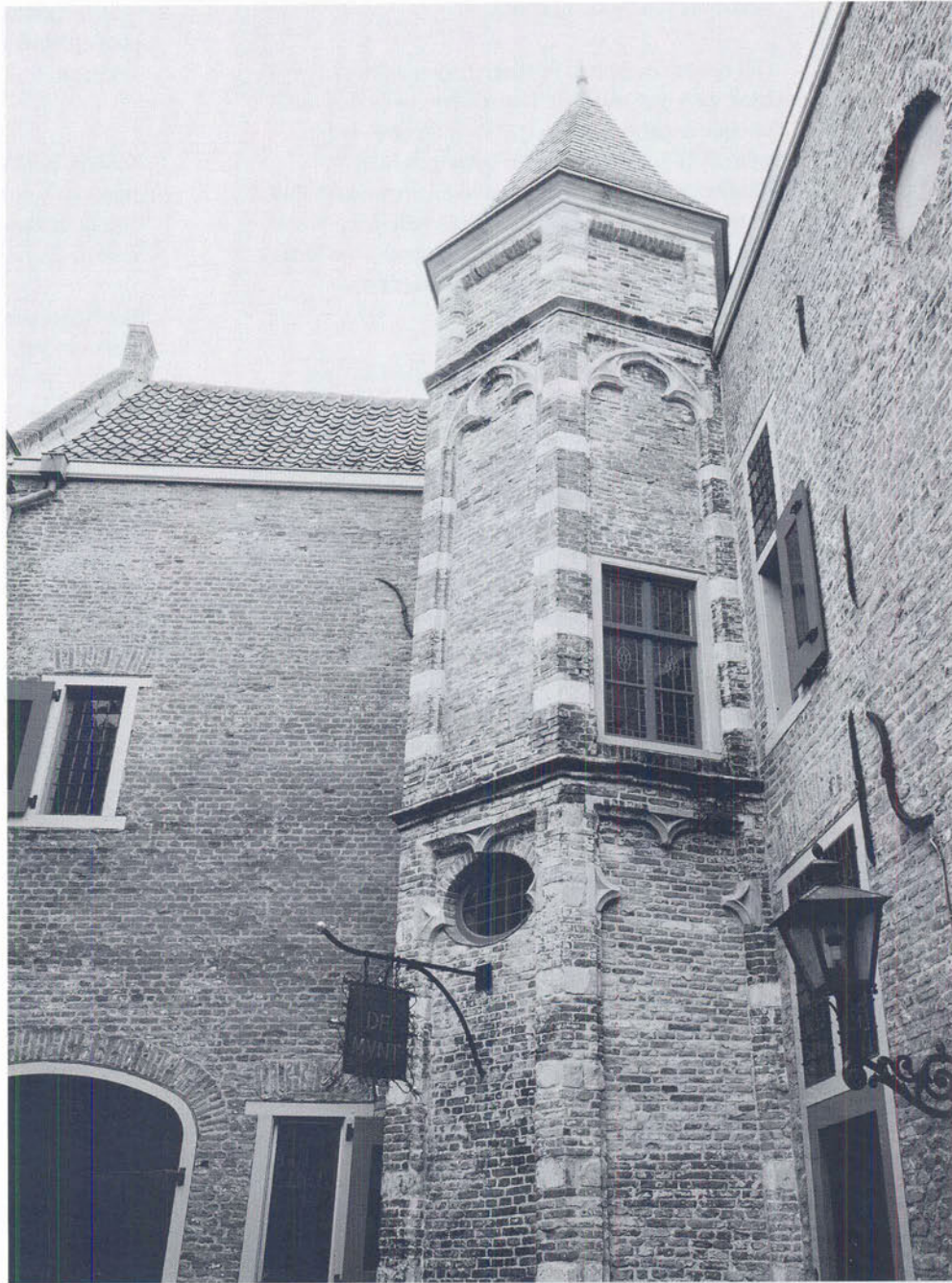


Aanzienlijke huizen

Waar gezellen kopergeld gloeiden

Jac.J. Luyckx

De Postelstraat, die haar naam dankt aan het vroegere Refugiehuis van de Abdij van Postel, kent vele voorname huizen. Al zijn, op 'Huys van Boxtel' na, eerbiedwaardige namen als 'Het Casteel van Onsenoort', 'Het Wapen van Luik', 'De groote Sint Antonis' en 'De Calvarieberg' helaas verdwenen. Bekendste onder al deze aanzienlijke huizen was en is 'De Munt', op nr. 42, vooral ook gekend door zijn karakteristieke 'zeskante' torentje, dat zich samen met de intieme binnenplaats gemakkelijk laat bekijken tussen de spijlen door van het kloeke hekwerk dat de prachtige toegangspoort van een passende afsluiting voorziet.



Gezicht op De Munt aan de Postelstraat. (Foto: Noordbrabants Museum)



De oude pomp in de keuken van De Munt anno 1967. (Foto: BAM)

Het spoor van Postelstraat 42 gaat terug naar het einde van de vijftiende eeuw. Het achterhuis komt men vervolgens tegen in een schepenprotocol uit 1527. De naam van de toenmalige eigenaar Aelbrecht Proening van Deventher verklaart de vroegere naam: 'Huys van Deventher'. Een welgesteld man die al spoedig een naastgelegen pand aankocht en bovendien twee kleinere achterhuizen bijbouwde, over de Binnendieze heen. Al met al 'eene schoone, welgelegen adellijcke huys, erve, hoff ende achterhuys, opten Uijlenborgh uitkomende'. Het heeft dan ook een reeks van voornamelijk bewoners gekend: burgemeesters en schepenen van de stad, de laagschout, de rentmeester der Staten van Brabant, de griffier van het Bossche Gerechtshof, enzovoorts. Van de echtgenote van de schatrijke raad en pensioaris Otto Copes, die dit huis in 1651 kocht, Vrouwe Josina Schade van Westrum, en haar vijf kinderen is nog een schilderij van de bekende Bossche schilder Van Thulden bewaard gebleven, dat zich thans in het Noordbrabants Museum bevindt, waar het tijdens de tentoonstelling over

de Bossche woon- en leefcultuur van 1650 tot 1850 een vooraanstaande plaats inneemt.

Na 1614 werd dit huis 'gemeynlijk genoempt de Munt'. Dat was nadat de toenmalige muntmeester, Nicolaas Bloemaerts, van de Mortel, waar de Munt voordien was gevestigd (op de plaats waar nu de synagoge gerestaureerd en wel mooi staat te zijn) naar de Postelstraat verhuisde. Tot 1627 of daaromtrent was dit de plaats waar de gezellen van de muntmeester, met sloven van schapenvel voor, 'koperen geld, tusschen de verschillende stempelingen, op het vuur in oude stormhoeden gloeiden, en de gloeiend heete munten in mandjes in de achtergelegen Diest neerlieten, om ze af te koelen'.

Samen met het pand Postelstraat 42a, dat later ook door de toenmalige eigenaar, de bekende antiquair F. Mes werd aangekocht, is het complex in 1973 bijzonder fraai gerestaureerd. Zo fraai dat de huidige bewoner - die om redenen die de redactie heeft te respecteren anoniem wenst te blijven - weinig anders restte dan het 'gothieken' torentje

op te knappen. Het voegwerk daarvan was dringend aan herstel toe en de stenen bovenrand was al bijna helemaal vergaan. Om een nieuw dak te kunnen aanbrengen moest het vijfhoekige torentje aan de bovenzijde zeshoekig gemaakt worden. De 'knop' die het torendak tot ver in de achttiende eeuw gesierd moet hebben, is bij die gelegenheid niet in ere hersteld. De bewoner: 'Ik heb er heel wat archieven op nagespeurd, maar meer dan vage beschrijvingen heb ik niet gevonden. Ik hoopte wat oude straatprenten te vinden. En tekeningen waren er al helemaal niet. Nu kun je wel allerlei knoppen verzinnen - het zal wel een soort ui zijn geweest - maar je moet reëel blijven'. Aan de andere kant was het niet zo moeilijk vast te stellen dat het torentje ooit een verdieping hoger moet zijn geweest. In de (achttiende-eeuwse) schuur staat een deel van de spil van de trap, terwijl op wat nu de hoogste verdieping van het torentje is, uitsparingen in de muur eveneens vertellen dat de trap vroeger doorliep. 'Ik wilde graag in een oud huis en in het centrum van de stad zitten. Uiteindelijk vond ik dit', prijst de tegenwoordige huisheer zich na ruim vier jaar nog altijd gelukkig. 'Het interieur zag er mooi uit. Daar heb ik heel weinig aan gedaan.' Bij de zijdeur, waardoor men vroeger de zaak van Mes binnenstapte, is een klein halletje gemaakt. De voorkamer, toen winkelruimte, fungeert thans heel royaal als werkkamer. De gang die vroeger in het twintig meter diepe pand naar achter heeft gelopen, is in het huidige patroon van warme tegelvloeren niet meer terug te vinden.

In 1651 schilderde Theodorus van Thulden, Josina Copes-Schade van Westrum en haar vijf kinderen. De familie Copes woonde toentertijd in De Munt. Het schilderij hing in het 'grote salet'. Na veel omzwervingen is het schilderij thans te bewonderen in het Noordbrabants Museum. (Foto: Noordbrabants Museum)



De vroegere zitkamer, links achter, is nu keuken; de vroegere keuken, rechts achter, een mooie zitkamer met onder andere een grote laatgotische schouw die nu een prachtige open haard mag heten. Ook in de voorkamer verlevendigt een mooie oude schouw het voorname van het historische karakter van 'De Munt'. Boven de schouw in de woonkamer pronkt een flinke vide met fraaie balustrade. Lampnissen die daar nog te zien zijn, doen vermoeden dat er zich ooit een of meer bedsteden hebben bevonden.

Van de woonkamer gaat een trap naar een kelder, die zich onder het inmiddels weer verzelfstandigde perceel Postelstraat 42a bevindt, maar - zeer tot genoegen van de huidige bewoner - bij 'De Munt' is blijven horen. In de wanden, negen en vijf meter lang, bevinden zich nissen waarin een aardige collectie oude gebruiksvoorwerpen, die zijn gevonden in de twee beerputten die het huis heeft gekend, aangevuld met enkele vondsten die de tuin heeft willen prijsgeven.

De kelder is een ware expositie van schotels en schalen, potjes en kannetjes, glaswerk, wandtegeltjes, zwijnantanden, enz. 'niet allemaal gaaf, maar wel oorspronkelijk'.

'Het was natuurlijk vaak kapot als iets werd weggegooid, maar de attributen zijn - door toedoen van de heer Mes - zorgvuldig gereconstrueerd.' Vrij gaaf zijn daarentegen een stuk of tien Goudse pijpen, de langste met een steel van 49 cm., die tussen 1600 en 1780 gedateerd moeten worden. Het aardigst voor een huis dat vroeger Munt was, zijn de vier zogeheten 'cupellen', kleine ronde zeer poreuze bakjes, gemaakt van een mengsel van klei, hout- en beenderas, die werden gebruikt om het gehalte edelmetaal in een munt te controleren.

Behalve naar de kelder hebben zich ook doorgangen tussen percelen Postelstraat 42 en 42a bevonden in de voorkamer, op de eerste verdieping en op de zolder. Maar de ruimte die Postelstraat 42 thans omvat mag nog altijd ruim bemeten worden genoemd. Met op de eerste verdieping twee voorkamers, een grote achterkamer met badkamer en een kleine achterkamer. Van de overloop voert een oude trap naar een immense zolder, waar oude balken en spanten puur geschiedenis ademen, zoals in de inpandige berging een oud stukje muur dat doet, dat piëteitsvol in het zicht is gelaten. De muren zijn zo dik dat gehorigheid in dit huis een onbekend begrip is.

Bronnen

- Archief afdeling Bouwhistorie, Archeologie en Monumenten Gemeente 's-Hertogenbosch.
- A.F.O. van Sasse van Ysselt, *De voornamen huizen en gebouwen van 's-Hertogenbosch*, 3 dln. ('s-Hertogenbosch 1910).
- J. Mosmans en A.G.J. Mosmans, *Oude namen van huizen en straten te 's-Hertogenbosch* ('s-Hertogenbosch 1907).
- H.L. Janssen ed., *Van Bos tot Stad. Opgravingen in 's-Hertogenbosch* ('s-Hertogenbosch 1983).