

Het stedelijk detail

Goede manieren in de omgang met het stadsbeeld

Wies van Leeuwen *

'Een onthutsende aanblik', zo scherp karakteriseert Theo Hoogbergen in nummer 3 van jrg. 2001 van *Bossche Bladen* de spectaculaire nieuwbouw achter de gevels van het tot jong Rijksmonument verklaarde klooster aan Choorstraat en Papenhulst. Als oud-projectleider van het intussen afgesloten Monumenten Selectie Project (MSP) ben ik aanstichter van de rijksbescherming, die tot doel had gebouwen die hun functie verloren hebben voor de toekomst te bewaren. Herbestemming van leegkomende kloosters is een goede gedachte, want ook een historisch gebouw is een gebruiksobject. Maar ik onderschrijf de mening van Hoogbergen dat hier op de verkeerde manier is gewerkt. Het respect voor wat hij noemt 'de architecturale ordonnantie van verdiepingen, trappenhuisen, ruimtes' ontbreekt ten enenmale. Het klooster als monument is een getuigenis van het verleden en de historische waarden hadden gebruikt moeten worden om de nieuwe woningen een historische getinte belevingswaarde en sfeer mee te geven. Die goede manieren in de omgang met monumenten zijn hier afwezig, de locatie wordt door de ontwikkelaar louter en alleen als beleggingsobject gezien. Het oude adagium van de monumentenzorg 'behouden gaat voor vernieuwen' is niet gevolgd: alle waarden van het complex zijn gereduceerd tot de gevel en zelfs die krijgt geen respect en zorg. Onderdeel van het klooster is een langgerekte bakstenen lijstgevel in traditioneel-classicistische vormtaal uit 1843-44. Een gevel die bewust de indruk wekte van een stedelijk patriciërshuis, want de stichting van een groot kloosterhuis werd in die jaren van overheidswege met argusogen bezien. Het is een gevel die eenvoud koppelt aan de goede verhoudingen van ramen en deuren, van lijsten en banden. Een gevel uit een periode waarin elke aannemer en bouwmeester een vanzelfsprekend gevoel voor verhoudingen had. Dat gevoel komt ook tot uiting in het fraaie en krullerige hek, dat het openbaar terrein en de stoep voor het huis scheidt. De façade ontleent zijn kwaliteit verder aan de mooie hoge schuiframen: beneden acht, daarboven zes en op zolder twee ruiten. Meer dan 150 jaar oud, uitgevoerd in degelijk grenenhout met afgewogen verhoudingen in het samenspel van bredere houten en dunne ijzeren roeden. In hoofdlijnen blijft de straatwand bij de nieuwbouw intact, maar de ramen zijn sinds enkele maanden verdwenen. Weggehaald om weer herplaatst te worden dacht ik, maar

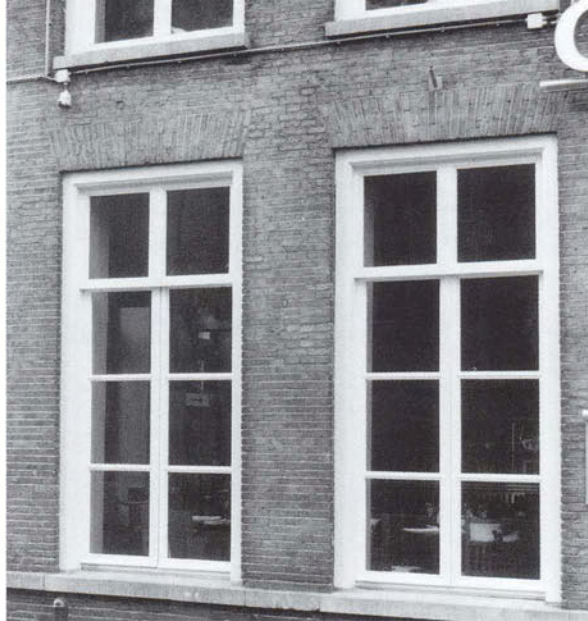


Choorstraat 7, gevel in de oorspronkelijke staat, 1998
(Foto: MSP Noord-Brabant)

nu blijkt dat ze worden vervangen door nieuwe draai- en kiepramen. Producten van de timmerfabriek met modern comfort en dubbel glas, die de verfijnde verhoudingen volledig missen. Blijkbaar is dit onderdeel van het plan op onnaspeurbare manier ontkomen aan de ogen van instanties als welstand en monumentenzorg. Een onvergeeflijke fout, temeer omdat enkele tientallen meters verder bij het etablissement *De Keulse Kar* een rel is ontstaan over hetzelfde probleem: bestaande goede ramen die vervangen zijn door nieuwe met verkeerde verhoudingen. De exploitant klaagt over 'gemeentelijke muggenzifterij' omdat de profielen twee centimeter te dik zijn. Jazeker, twee centimeter maakt bij harmonisch afgewogen raamindelingen uit het verleden een enorm verschil. Een wandelaar met gevoel voor geschiedenis kan kijkend naar de Bossche gevels haarfijn het onderscheid maken



De nieuwe ramen aan de Choorstraat in januari 2002 (Foto: auteur)



Torenstraat 14-15, nieuwe ramen met de juiste verhoudingen van smal en breed (Foto: auteur)

Hinthamerstraat 158, een goed geproportioneerde gevel met harmonische raamindeling
(Foto: MSP Noord-Brabant, 1990)



tussen gave oude ramen, verkeerd vervangen kozijnen met te dikke roeden en nieuwe ramen met de juiste proporties. Hinthamerstraat 212 bijvoorbeeld heeft nog steeds de mooie originele ramen, die we ook zien bij het gerestaureerde huis nr. 158. Bij Hinthamereinde 31 echter bestaan de raamindelingen alleen uit grove los voor het glas geplaatste stijlen. Ook de dubbel beglaasde en geluid isolerende ramen van *de Muzerije* zijn verkeerd van verhoudingen en details, wat goed te zien is omdat opzij voor de fijnproever nog een oorspronkelijk raam is bewaard. Het pand Markt 13 heeft ook slechte details en verhoudingen. De nieuwe ramen met dubbel glas van Torenstraat 14-15 zijn echter haast onzichtbaar veranderd van schuif in stolpramen, waarbij de verhoudingen goed bewaard bleven. Behalve de terechte aandacht voor de vormgeving van winkelpuien en reclames dient er ook aandacht te zijn voor kleine maar zeer bepalende stedelijke details als raamindelingen met de zo typerende Bossche wisseldorpelklosjes. Dergelijke kleine details zijn voor de beleving van de geschiedenis onmisbaar en maken het wandelen door de Bossche binnenstad tot een belevenis. Daarom zou de ontwikkelaar eigenlijk gedwongen moeten worden aan Choorstraat 7 de originele oude ramen te herplaatsen, desnoods aan de achterzijde voorzien van comfortabele eigentijdse voorzetramen. Dan blijft van het klooster van het gezelschap 'In Omnibus Caritas' tenminste nog een enkele gave herinnering bewaard. Het stadsbestuur geeft daarmee een waarschuwend signaal af dat oproept tot meer zorg voor het zo bepalende stedelijke detail en voor goede manieren in de omgang met onze stedelijke geschiedenis. ■

* Wies van Leeuwen is architectuurhistoricus, voormalig projectleider van het Noord-Brabantse Monumenten Selectie Project, thans beleidsmedewerker cultuurhistorie bij de provincie Noord-Brabant.