

## Een kleurig melkglazen kommetje

**Dat een stinkende en grauwe vul-  
ling van een beerput ook kleurrijke  
en fragiele voorwerpen kan bevat-  
ten, bewijst de vondst van een  
melkglazen, gevlekt kommetje met  
twee oortjes. Het is afkomstig uit  
een gemetselde beerput, aangetrof-  
fen in 1982 bij een opgraving Achter  
de Tolbrug in 's-Hertogenbosch.**

Door de begeleidende vondsten kan het gedeelte van de beerput waarin het kommetje gevonden werd, worden gedateerd in het laatste kwart van de 17e of het eerste kwart van de 18e eeuw. Het kommetje heeft een diameter aan de rand van 88.2 mm en een hoogte van 39.7 mm. De wanddikte van het glas is 1.8 mm. Het kommetje is uitgevoerd in een ondoorzichtig, melkwit glas, aan de buitenkant versierd met blauwe, okergele, bruinrode en zwarte vlekken. Het draagt in het depot het inventarisnummer 1207. Het lage en schaalvormige uiterlijk met twee zijdelings geplaatste oortjes, wijst op een gebruik als luxueus tafelgerei. Het is een serveerschaaltje of pronkkommetje bestemd voor nieuwe (dure) voedingswaren, wellicht suiker-goed of gekonfijte vruchten.

### De ontwikkeling en techniek van opaak (ondoorzichtig) glas

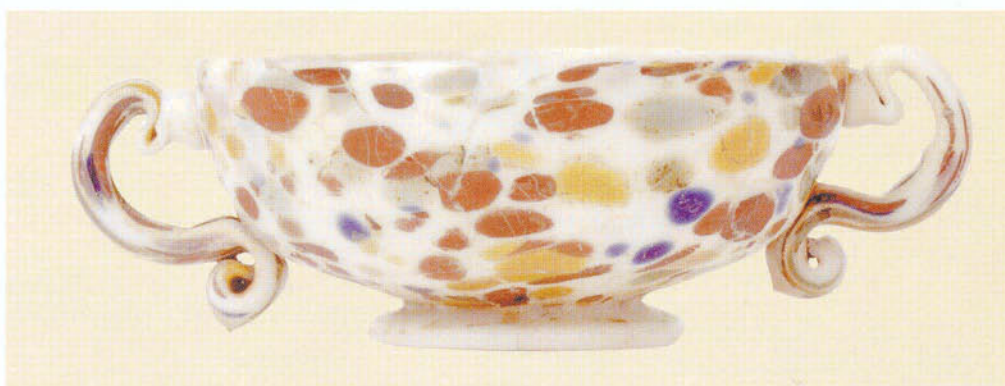
De techniek om glas opaak (ondoorzichtig) te maken bestond reeds in de oudheid maar werd vanaf de 16e eeuw in Venetië opnieuw gebruikt als een methode om het uiterlijk van de glas-massa te wijzigen. Dit is opmerkelijk, omdat de productie van opaak glas strijdig lijkt met het algemene streven van Venetiaanse glasproducenten in de late 15e eeuw. In deze periode van economische neergang van de Venetiaanse economie ondersteunde de overheid juist

de nieuwe technologische ontwikkelingen en uitvindingen die gericht waren op de productie van het *crystallo*, glas zo glanzend als bergkristal. Om dit te bereiken streefden de glasmeeesters vooral naar het verfijnen van hun techniek en het zuiveren van de grondstoffen om het glas dunner, doorzichtiger en kleurrijker te blazen.

Tegelijkertijd ontstond een tendens om het uiterlijk van de glasmassa ingrijpend te veranderen. Bij filigraan-glas en gevlekt glas bijvoorbeeld paste men opaak glas toe. Voor het filigraan-glas versmolt men witte, blauwe of

waarschijnlijk ook geblazen in de glas-ovens van de Nederlanden. Vanaf de tweede helft van de 18e eeuw gebruikte men het opake melkglas vaak voor luxe tafelgerei en kleine siervoorwerpen. Het was vooral een specialiteit van de Franse glasovens te Lyon, Nevers, Poitou en Normandië.

Het is opmerkelijk dat men er op een bepaald moment voor heeft gekozen om de meest kenmerkende en zo nagestreefde eigenschap van het glas, de doorzichtigheid, te vervangen door een opaak, ondoorzichtig materiaal.



Melkglazen kommetje uit opgraving Achter de Tolbrug 1982

(Foto's: G. de Graaf, 's-Hertogenbosch)

rode, opake draden met een kleurloze, dragende binnenwand. Een vergelijkbaar procédé is toegepast op dit gevlekte kommetje waarbij een opake, dragende wand gerold is in gekleurde glasschilfers en daarna uitgeblazen, zodat onregelmatig gevormde kleurige vlekken ontstonden.

Voor het ondoorzichtig maken van glas zijn verschillende methodes bekend. De Romeinen voegden aan de glasmassa tin toe. In de 16e eeuw ook wel mangaan, antimoon, arsenicum en gemalen beenderas. Venetiaanse glasblazers exporteerden deze productiemethode van opaak glas tegelijk met de overige technieken naar heel West-Europa. Vanaf de 17e eeuw werd het



## De functionele betekenis van het opake glas

Het functionele aspect van het opake glas is eveneens bijzonder. Het betreft meestal geen drinkgerei, maar tafeltgerei en siervoorwerpen, bedoeld om te pronken en/of om te etaleren. Exotische en/of ingevoerde etenswaren zijn door hun schaarste vaak duurder dan lokale producten en daarom bij uitstek geschikt om status en rijkdom in het sociaal verkeer en gedrag aan te geven. Luxueus tafeltgerei maakt gasten immers in één oogopslag duidelijk tot welk sociaal-economisch niveau men behoort. Het gebruik van bekers in dure materialen zegt iets over de welstand van de eigenaar. Glas is wel minder kostbaar dan edele metalen als goud en zilver, maar het is relatief breekbaar, fragiel en bij breuk vrijwel niet te herstellen of slechts gedeeltelijk te hergebruiken. Het maakt daarom duidelijk dat de gebruiker van zulke voorwerpen over voldoende financiën kan beschikken voor aankoop maar ook voor vervanging van zulke breekbare en *onnuttige* goederen.

De invoer van vreemde materialen zoals porselein en nieuwe voedingswaren zoals suiker en warme dranken, thee en koffie leidde tot de fabricage van nieuwe of aangepaste voorwerpen, toegespitst op het gebruik van deze luxe waren. Metalen of glazen bekers zijn immers minder geschikt voor het schenken en drinken van warme dranken. De voor de hand liggende oplossing was de invoer, vanuit het oosten, van nieuw drinkgerei, gemaakt van uiterst dunwandig porselein. Vaardige glasblazers zagen hierbij hun kans schoon om een nieuw marktsegment te veroveren en imiteerden dit porselein, waarbij ze bovendien pottenbakkers concurrentie aandedden. Vóór de introductie van kaolin (porseleinaarde) was het namelijk vrijwel onmogelijk om aardewerk zowel duurzaam, water- en warmtebestendig als

dunwandig uit te voeren. Het luxueuze karakter van het opake, dunwandige glas werd nog verhoogd door het uitbundige kleurgebruik, karakteristiek voor het materiaal.

## Het Bossche kommetje

Het Bossche melkglazen kommetje is een duidelijk voorbeeld van dit imitatie porselein. De uitvoering, de kleuren en vormtechniek wijst echter op een latere datering. Het is qua technologische kleurafwerking en vormgeving minder verfijnd dan de bekers en kommetjes uit de oudere Venetiaanse traditie. Vanaf het begin van de 17e eeuw worden in het archeologische materiaal verschillende imitatieproducten voor majolica en porselein aangetroffen, waarbij het vroegste materiaal van een hogere kwaliteit is dan het latere. Voorbeelden zijn bekers in kleurloos en gevlekt glas uit Delft en Zwolle en lage schaaltes in melkglas met email uit Middelburg, Susteren, Antwerpen, Gent en Brugge. Ook in Londen zijn zulke geïmporteerde opake schaaltes gevonden, soms samen met Delfts aardewerk. Het grootste deel van de huizen waar zulke schaaltes zijn aangetroffen, was in het bezit van rijke tot zeer rijke burgers. We mogen aannemen, dat dit ook geldt voor gebruikers van het Bossche kommetje.

\* Daniëlle Caluwe is werkzaam aan de Vrije Universiteit van Brussel.

## Literatuur

W.E.S. Turner en H.P. Rooksby, 'A study of the Opalising Agents in Ancient Opal Glasses throughout Three Thousand Years', in: *Glastechnische Berichte* 32 nr. 8 (1959) 17-28 en Idem, 'Further Historical Studies Based on xG-Ray Diffraction Methods of the Reagents Employed in making Opal and Opaque glasses', in: *Jahrbuch des Römisch-Germanischen Zentralmuseums Mainz* 8 (1961) 1-6, verstrekken informatie over de chemische samenstelling van opaak glas. J. Barrelet, *La verrerie en France. De l'époque*

*gallo-romaine à nos jours* (Paris 1953) 94 e.v., 134 e.v. en Ch. Vincendeau, *Les Opalines*, Les Editions de l'Amateur (s.l. 1999) geven een goed overzicht van het gamma, de samenstelling en de glasovens van de 17e-, 18e- en 19e-eeuwse Franse productie. De Venetiaanse filigraantechnieken en de techniek van het gevlekte glas worden duidelijk geïllustreerd bij H. Tait, (ed.), *5000 Years of Glass* (London 1991) 160, 163 en 165; figs. 184-188 (Herdruk London 1999). T. Clarke, 'Lattimo. A group of Venetian Glass Enamelled on an Opaque-White Ground', in: *Journal of Glass Studies* xvi(1974) 22-56, beschrijft 14 vroege, opaak-witte, Venetiaanse voorwerpen en biedt tevens een overzicht van de vroegste ontwikkeling van het Venetiaanse opaak glas, als imitatie van het luxe vaatwerk in majolica en porselein. M. Douglas, 'Food as a system of Communication', in: M. Douglas (ed.), *In the Active Voice* (London 1982) 82-104 en G. McCracken, *Culture and Consumption* (Indiana University Press 1990) behandelen de relatie tussen voedingswaren, consumptie en cultuur. H.B. Willmott, 'English Sixteenth and early Seventeenth Century Vessel Glass in the Context of Dining', in: *Material Culture in Medieval Europe*, Papers of the medieval Europe Brugge 1997 Conference Vol. 7, 185-190 bespreekt het glas in relatie tot consumptie en het formele tafelgedrag van het 16e- en 17e-eeuwse Engeland. Een goed overzicht van het Nederlandse vergelijkingsmateriaal wordt gegeven bij H.E. Henkes, *Glas zonder glans. Vijf eeuwen gebruiksglas uit de bodem van de Lage Landen 1300-1800*, Rotterdam Papers 9 (Rotterdam 1994) 230-232 en 274-277. Parallellen voor het Bossche schaalte zijn bekend uit Antwerpen, Gent, Brugge en Susteren. Ze worden besproken en afgebeeld bij resp. S. Denissen, 'De glasvondsten uit de afvalputten van Huis 'Halmale', Venusstraat 18a te Antwerpen', in: *Bulletin van de Antwerpse Vereniging voor Bodem- en Grotonderzoek*, 1985, nr. 6, 9-44; C. De Bleser, 'Glas uit post-middeleeuwse afvalkuilen in Gent', in: *Stadsarcheologie, Bodem en Monument in Gent* 12 (1988) nr. 3, 2-64, vooral 20 en 39 afb. 8 nr. 95; S. Vandenberghe, 'Archeologisch onderzoek van een postmiddeleeuwse beerput op de binnenkoer van het Hof Watervliet', in: S. Vandenberghe (ed.), *Het Hof van Watervliet in de Oude Burg te Brugge* (Brugge 1983) 75-109, vooral 108 afb. 31 nr. 95; en J.F.P. Kottman, 'Zeventiende-eeuwse glazen drinkgerei uit het adellijk vrouwenstift van Susteren', in: *Vormen uit vuur* 146 (1992 nr. 3) 4-15, vooral 15 nr. 9.